



EINING 3: SKÓGARHÆTTUR, VETRARDVÖL OG LÍF Í ÓBYGGÐUM

ÞJÁLFUNAREINING 14: Að afhjúpa mýtur og rangfærslur um skógarhamfarir

Höfundur: [Von Hope / VETREADY Project Partnership]

Verkefnisnúmer: 2024-1-ES01-KA220-VET-000257287



Co-funded by
the European Union

Samkvæmt fjármögnun Evrópusambandsins. Sjónarmið og skoðanir sem settar eru fram eru þó einungis á ábyrgð höfundar/höfunda og endurspeгла ekki endilega afstöðu Evrópusambandsins eða Servicio Español para la Internacionalización de la Educación (SEPIE). Hvorki Evrópusambandið né fjármögnunarstofnunin bera ábyrgð á þeim.



Markmið þjálfunareiningarinnar

Almennt markmið: Að gera námsfólki kleift að þekkja, gagnrýna og leiðrétta mýtur og rangfærslur sem tengjast skógarhamförum, efla gagnrýna hugsun og ábyrga samskiptahæfni í krísuaðstæðum.

Lengd þjálfunareiningarinnar: 2,6 fræðslustundir

Matsaðferð:

Valrænt próf eftir lok þjálfunareiningar

Markhópar:

Nemendur í starfsnámi (VET), nemendur í endurmenntun (CVET), nemendur af erlendum uppruna, og kennarar í VET og CVET

Viðurkenning fyrir námsfólk:

Skírteini um lok þjálfunar (utan formlegs náms)

Viðurkenning fyrir kennara:

Skírteini um faglegrar færniþróun

Markviss ESCO-þverfærni í flokksnum T3.2: Að taka frumkvæði



Co-funded by
the European Union

Námsefnismarkmið þjálfunareiningarinnar

Þekking

1. **Skilja** helstu orsakir og áhrif skógarhamfara.
2. **Þekkja** algengar mýtur og rangfærslur sem breiðast út í neyðarástandi vegna skógarhamfara.
3. **Útskýra** hvernig réttar upplýsingar styðja við öryggi samfélagsins og umhverfispól.

Færni

Greina mynstur rangfærslna og beita sannprófunaraðferðum með því að nota traustar heimildir.

Koma á framfæri staðreyndum og skýrum skilaboðum á meðan á skógarhamförum stendur.

Vinna saman með jafningjum og samfélögum til að stuðla að upplýstri og ábyrginni hegðun.

Þessi færni tengist beint þverfærni ESCO í flokknum T3.2: **Að taka frumkvæði**

- taka ábyrgð -
- taka ákvarðanir
- sýna ákveðni

Inngangur: Hvað er að afhjúpa mýtur og rangfærslur um skógarhamfarir

Skógarhamfarir, svo sem gróðureldar, skógareyðing og jarðvegseyðing eftir eld, eru oft umluktar mýtum og villandi fullyrðingum. Þessi eining hjálpar þátttakendum að skilja hvernig rangar upplýsingar breiðast út, hvers vegna þær eru skaðlegar, og hvernig upplýstir borgarar geta hjálpað til við að koma í veg fyrir ofsahræðslu, umhverfisspjöll og óöruggar viðbragðir.

Lykilhugtök og hugtakanotkun

- **Skógarhamfarir:** Sérhver hamfaraviðburður sem hefur áhrif á vistkerfi skóga, svo sem gróðureldar, stormar eða meinvörp.
- **Misinformation (rangar upplýsingar):** Rangar eða ónákvæmar upplýsingar sem eru deildar án ásetnings um að blekkja.
- **Disinformation (villandi upplýsingaherferðir):** Rangar upplýsingar sem eru viljandi búnar til til að villa um fyrir eða manipulera.
- **Þol (Resilience):** Geta samfélaga og vistkerfa til að jafna sig eftir hamfarir.
- **Áhættusamskipti (Risk Communication):** Ferlið við að miðla nákvæmum og tímanlegum upplýsingum til að draga úr skaða á neyðartímum.
- **Að afhjúpa mýtur (Myth-Busting):** Að greina og leiðrétta rangar trúarsetningar með staðfestum gögnum.

Að skilja mikilvægið

- Skógarhamfarir aukast bæði í tíðni og styrk um allan heim.
- Samkvæmt Copernicus Emergency Management Service brunnu yfir 500.000 hektarar skóglendis árið 2024.
- Rangar upplýsingar, svo sem fölsk rýmingarviðvörðun eða samsæriskenningar, dreifast hratt á netinu.
- EU Civil Protection Mechanism leggur áherslu á mikilvægi nákvæmra samskipta og undirbúnings almennings.
- Þessi þjálfun styður við **European Green Deal** og **EU Strategy on Climate Adaptation**, og stuðlar að þoli og upplýstri umsjón með náttúruauðlindum.

Af hverju þetta þjálfunareining skiptir máli

- Skógarhamfarir hafa áhrif á alla, allt frá dreifbýlissamfélögum til íbúa í borgum sem anda að sér reykfylltu lofti.
Rangar upplýsingar geta valdið ótta, vantrausti og áhættusamri hegðun.
Með því að læra að sannreyna upplýsingar öðlast borgarar getu til að vernda sjálfa sig, aðra og umhverfið.
- *„Áreiðanlegar upplýsingar bjarga mannlífum — orðrómur getur kostað þau.“*

Náttúruhamfarir í samhengi við afneitun goðsagna og rangra upplýsinga um skógarhamfarir

- Skógarhamfarir tengjast náið öðrum náttúruhamförum, svo sem þurrkum, hitabylgjum og stormum. Þessi samtengdu atvik auka áhættu og leiða oft til skörunar rangra upplýsinga, sem gerir gagnrýna hugsun nauðsynlega í undirbúningi og viðbrögðum við hamförum.

Skógareldar

Af hverju þetta tegund hamfara skiptir máli

- Skógareldar eru meðal algengustu og skaðlegustu skógarhamfara í Evrópu. Þeir geta kviknað náttúrulega vegna eldingar eða mikils hita, eða vegna mannlegs gáleysis eins og óvarkárra varðelda, sígarettustubba eða ólöglegra bruna.
Hins vegar dreifast **rangar upplýsingar um skógarelda** hraðar en eldarnir sjálfir: samfélagsmiðlar geta fyllst af orðrómi um „viljandi íkveikju“, „yfirhýlmingu stjórnvalda“ eða „efnaeldar“ sem skapa rugling, ótta og vantraust meðal íbúa.
- Þegar skógareldar eiga sér stað geta **samskiptaörðugleikar** gert það erfitt að nálgast réttar upplýsingar. Mótsagnakenndar rýmingarleiðbeiningar eða óopinber „eldakort“ á netinu geta villt um fyrir almenningi. Fölsuð myndbönd og breytt myndefni dreifast einnig víða, oft birt með góðum ásetningi en leiða til ringulreiðar eða óöruggra ákvarðana.
- Á meðan á Miðjarðarhafseldunum 2023 stóðu voru **falsaðar gervihnattamyndir og röng vindkort** í dreifingu á samfélagsmiðlum, sem olli óþarfa rýmingum og röngri úthlutun bjarga.
- Í hamfarasamskiptum gildir að **nákvæmar upplýsingar bjarga mannlífum** — að sannreyna upplýsingar áður en þær eru deildar getur minnkað rugling og stutt við faglega björgunaraðila.



VET-READY



Co-funded by
the European Union

Skógareldar

Mýtur og rangar upplýsingar

- **Mýta:** „Flestir skógareldar eru af völdum íkveikju.“
Staðreynd: Flestir verða til vegna **óviljaverkra mannlegra athafna** eða **loftslagsdrifins hita og þurrka**
(EU Civil Protection Data).
- **Mýta:** „Öll svæði sem brenna eru algjörlega eyðilögð og geta ekki náð sér aftur.“
Staðreynd: Mörg skógarvistkerfi eru **náttúrulega seig**; rétt stjórnun getur flýtt fyrir endurheimt.

Að skilja **raunverulegar orsakir og afleiðingar skógarelda** hjálpar til við að fyrirbyggja ótta og styður við upplýst, samhæft viðbragð.

Flóð og rof eftir skógarelda

Þegar vatnið fylgir eldinum

- Af hverju þessi gerð hamfara skiptir máli
- Eftir stórfellda skógarelda **tapar jarðvegurinn getu sinni til að draga í sig regnvatn**, sem leiðir til skyndiflóða, skriðufalla og alvarlegs jarðvegsrofs. Þessar afleiddar hamfarir skella oft á samfélögum sem eru þegar í bataferli eftir eldskaða.
- Því miður geta **rangar leiðbeiningar um endurheimt** — eins og „endurrækta tré strax“ eða „hreinsa allt rusl til að endurheimta jarðveginn“ — gert meira ógagn en gagn.

Flóð og rof eftir skógarelda

Goðsagnir og rangfærslur

- **Mýta:** „Mikil rigning eftir skógarelda er alltaf góð fyrir skóginn.“
Staðreynd: Mikil úrkoma getur **skolað burt næringarríkum jarðvegi**, sem tefur endurheimt.
- **Mýta:** „Aðeins staðbundin yfirvöld geta komið í veg fyrir flóð.“
Staðreynd: **Aðgerðir á vettvangi samfélaga**, svo sem að viðhalda gróðri og forðast framkvæmd á hallandi svæðum, eru lykilatriði til að byggja upp seiglu.

Að skilja vatnafræði eftir skógarelda hjálpar samfélögum að **endurbyggja á öruggan og sjálfbæran hátt**, leiðbeint af vísindum fremur en skjótvirkum lausnum eða fullyrðingum á samfélagsmiðlum.

Stormar og vindskemmdir

Þegar skógar verða fyrir öfgaveðri

Af hverju þessi tegund hamfara skiptir máli

- Miklir stormar, fellibylir eða eldingar geta valdið gríðarlegum skógareyðingum á örfáum klukkustundum. Fallin tré, skemmd innviði og rafmagnslínubilun fylgja oft í kjölfarið.
Rangfærslur eftir storma — eins og „höggvið öll fallin tré strax“ eða „skógurinn mun aldrei ná sér aftur“ — geta villt fyrir endurreisnaraðgerðum.

Stormar og vindskemmdir

Mýtur og rangfærslur

- **Mýta:** „Eldar af völdum eldingar eru sjaldgæfir.“
Staðreynd: Eldingar valda **allt að 10–15% skógarbruna í Evrópu**, sérstaklega á fjallasvæðum.
- **Mýta:** „Öll skemmd tré þarf að fjarlægja strax.“
Staðreynd: Að skilja eftir hluta af fallnum trjám styður **náttúrulega endurnýjun og líffræðilegan fjölbreytileika**.

Réttar upplýsingar um endurheimt eftir storma styðja við **vistfræðilega endurreisn og seiglu samfélagsins**, og draga úr skaða sem stafar af tilfinningalegum eða vanupplýstum viðbrögðum.

Pása og hugleiða

Að þjóta í átt að eldinum!!!

- **Gríðarlegur skógareldur** hefur brotist út nærri þéttbýlu svæði. Þegar myndir og myndskleið dreifast hratt á samfélagsmiðlum birta áhrifamikil reikninga og samfélagssíður skyndilegar skilaboðir eins og:
- “Allir verða að hjálpa! Farið með mat, vatn og birgðir strax inn á eldsvæðið!”
- Innan nokkurra klukkustunda fylla hundruð borgara bíla sína af gjöfum og þjóta í átt að svæðinu. Vegirnir stíflast, sem **hindrar slökkvibifreiðar, viðbragðsaðila og rýmingarkonvóya**. Birgðageymslur flæða yfir af óþarfa hlutum á meðan slökkvilið bíður eftir búnaði sem tefst í umferðarteppum.
- Góðir ásetningar borgaranna breytast í **skipulagslegt kaos**. Neyðarleiðir fyllast af einkabílum. Tvöföldun og óþarfa birgðir skapa rugling og sóun.

Hvað myndir þú gera ef þú sæir svona færslur á samfélagsmiðlum?

Hvernig getur þú sannreynt hvort stjórnvöld séu að óska eftir opinberri aðstoð eða gefa leyfi fyrir akstri inn á svæðið?

Pása og hugleiða

Að hjálpa á réttan hátt!!!

- Þegar um stóran skógareld er að ræða skal alltaf fylgja opinberum samhæfingarleiðum almannavarna áður en gripið er til aðgerða.
- Bíðið eftir staðfestum beiðnum um aðstoð eða sjálfboðaliða frá stjórnvöldum eins og Almannavörnum, Slökkviliðinu eða Rauða krossinum.
- Styðjið við skipulagðar söfnunarstöðvar eða stafrænar framlagsleiðir í stað þess að aka inn á eldsvæðið. • Umferðarteppur tefja neyðarökutæki og setja líf og eignir í hættu.
- Tvöföld og óhentug hjálpargögn (t.d. skemmanlegur matur, tilviljunarkenndar gjafir) yfirhlaða móttökumiðstöðvar.
- Óþjálfaðir sjálfboðaliðar geta stofnað sér eða öðrum í hættu við hættulegar aðstæður.
- Almannavarna- og björgunarkerfi ESB: Borgarar ættu aðeins að styðja neyðarviðbrögð undir samhæfðri stjórn.

Slökkvilið og björgunarsveitir: Hvetja til ábyrgrar upplýsingagjafar — deilið staðreyndum, ekki ótta. Staðfestar upplýsingar spara tíma, bjarga mannlífum og byggja upp traust — ekki hvöt eða orðrómar.

Tæknileg / Iðnaðarhamför í afmýtingu goðsagna og rangfærslna um skógarhamfarir – Samhengi

- Skógarhamfarir geta versnað vegna iðnaðaróhappa eins og efnaleka, sprenginga eða bilana í orkukerfum. Þessar aðstæður leiða oft til falskra fullyrðinga sem geta seinkað samhæfðum viðbrögðum.

Bilun í raflínunum

Af hverju þetta gerist

- Bilun í raflínunum getur orðið vegna **öfgaveðurs** (eldingar, stormar eða hitabylgjur), **lélegs viðhalds** eða **gamalla innviða**. Þegar rafmagnsvírar snerta þurrt gróður geta **neistar kveikt stórfellda skógarbruna**.

Bilun í raflínunum

Goðsagnir og rangfærslur

- **Goðsögn:** „Allir skógarbrunar sem verða vegna raflína eru vísvitandi eða hluti af leyndaraðgerðum.“

Staðreynd: Rannsóknir sýna að flest tilvik stafa af **tæknilegum bilunum** eða **náttúrulegum aðstæðum**, ekki vísvitandi athöfnum. Reglulegar skoðanir og hreinsun gróðurs minnka þessar áhættur verulega.

Að skilja raunverulegar orsakir hjálpar samfélögum að einbeita sér að **forvörnum** og **öryggi innviða** í stað þess að kenna öðrum um eða dreifa sögusögnum.

Sprengingar í iðnaði nálægt skógarhéruðum

Af hverju þetta gerist

- Iðnaðarmannvirki nærri skógum — svo sem **efnaverksmiðjur**, **eldsneytisgeymslur** eða **verksmiðjur** — geta orðið fyrir sprengingum vegna **bilunar í búnaði**, **mannlegrar mistaka** eða **mikils hita** á hitabylgjum.

Sprengingar í iðnaði nálægt skógarhéruðum

Mýtur og rangfærslur

- **Mýta:** „Yfirvöld leyna raunverulegum umfangsskaða sprenginga til að vernda fyrirtæki.”
Staðreynd: Flest ESB-ríki eru lögbundin til að **tilkynna öll iðnaðarslys** samkvæmt **Seveso III tilskipuninni**, sem tryggir gegnsæi og öryggisupplýsingar til almennings.

Nákvæm upplýsingamiðlun eftir sprengingu í iðnaði **eflir traust almennings og styður samhæft neyðarviðbragð.**

Flutningsslys (hættefni)

Af hverju þetta gerist

- Flutningur á **eldsneyti, varnarefnum eða iðnaðarefnum** á vegum, járnbrautum eða sjó felur í sér meðfædda áhættu. Slys geta stafað af **mannlegum mistökum, lélegu viðhaldi eða öfgaveðri** sem hefur áhrif á skyggni og stjórnun.

Flutningsslys (hættefni)

Mýtur og rangfærslur

- **Mýta:** „Hættuleg efni úr slysum gufa fljótt upp og eru engin varanleg hættu.“
Staðreynd: Mörg efni geta **varað í jarðvegi og vatni**, og ógna staðbundnum vistkerfum og drykkjarvatnsbirgðum í mörg ár.

Að fylgja opinberum leiðbeiningum og forðast menguð svæði eftir slys er **lífsnauðsynlegt fyrir langtíma öryggi umhverfis og fólks.**

Pása og íhuga

Iðnaðarupplýsingaóreiða!!!

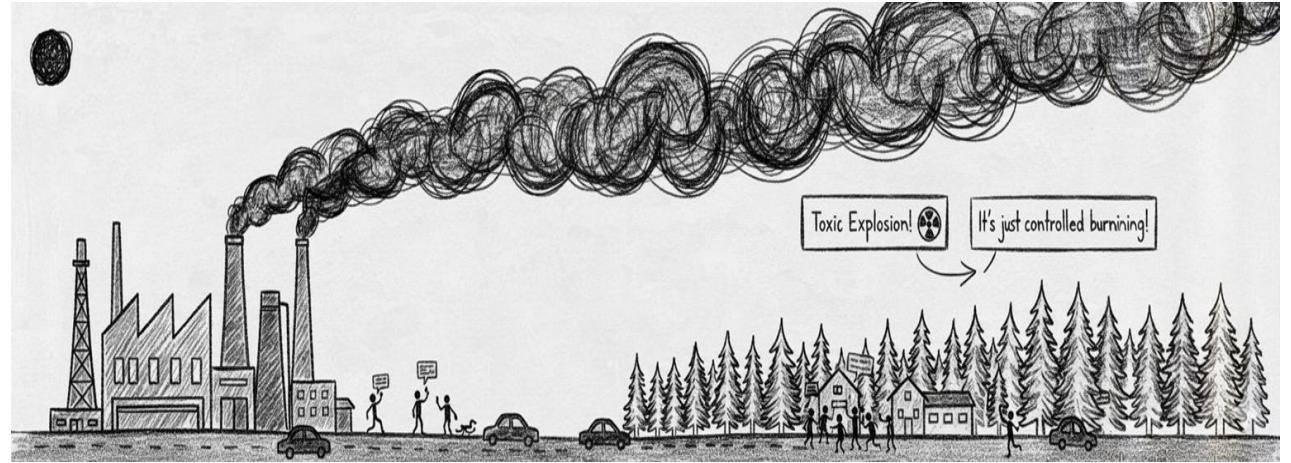


Figure 1 Industrial Misinformation illustration
(AI-generated from gemini.google.com)

- Seint um síðdegis rís þykkur reykur frá iðnaðarsvæði nálægt skógi. Innan nokkurra mínútna byrja íbúar að setja inn færslur á samfélagsmiðla — sumir halda því fram að um „eitraða sprengingu“ sé að ræða, aðrir segja að „þetta sé ekkert alvarlegt.“ Ruglingur breiðist hratt út. Foreldrar flýta sér í skóla, vegir fyllast og nálæg samfélög verða óróleg. Á meðan eru yfirvöld enn að staðfesta upprunann og gefa út opinberar upplýsingar.

Hvað myndir þú gera áður en þú deilir eða tjáir þig um atburðinn á netinu?

Hvernig geturðu vitað hvaða upplýsingar eru áreiðanlegar í svona hröðu ástandi?

- Iðnaðar-rangfærslur breiðast hraðar út en staðreyndir — gagnrýnin hugsun og staðfesting heimilda eru bestu vopnin fyrir fyrstu viðbragðsaðila.

Pása og íhuga

Pása, staðfesta, deila af ábyrgð!!!

- Athugaðu upplýsingar með því að nota margar opinberar heimildir, svo sem:
- vefsíður borgaralegra almannavarna (Civil Protection), tilkynningar frá slökkviliði og björgunaraðilum,
- fréttatilkynningar, áreiðanlegar fréttastofur eða opinbera samskiptafarvegi ESB. • Bíddu eftir staðfestum uppfærslum áður en þú deilir myndum, myndскеiðum eða fullyrðingum.
- Hvetjið aðra til að fylgja opinberum neyðaraðilum fyrir réttar og öruggar uppfærslur.
- Almennavarna- og viðbragðsstofnanir: Stafræn ábyrgð er nauðsynleg til að viðhalda trausti almennings og skilvirkni í aðgerðum.

Áður en þú ýtir á „deila“, staðfestu og styrktu aðeins sannleikann.

Líffræðilegar / Heilsutengdar hamfarir í afmýttun ranghugmynda og rangra upplýsinga í samhengi skógarhamfara

- Heilsutengdar kreppur, svo sem farsóttir eða uppkoma sjúkdómsbera, geta haft veruleg áhrif á skóga og dreifbýl samfélög. Rangar upplýsingar um forvarnir eða orsakir geta gert bæði vistfræðilega og mannlega áhættu verri.

Sjúkdómar sem berast með skordýrum (t.d. mítla- eða moskítófaraldrar)

Sjúkdómar sem berast með skordýrum og skógarumhverfi

Skógar eru heimili margra tegunda sem geta borið með sér sjúkdóma eins og **Lyme-sjúkdóm (mítlar)** eða **West Nile veiru (moskítóflugur)**. Faraldrar geta komið upp eftir loftslagsbreytingar eða röskun í skógum sem breytir hegðun dýralífs.

- Rangar upplýsingar geta haldið því fram að þessir sjúkdómar séu „nýskapaðir“ eða „vísvitandi dreifðir.“
- Sumir goðsagnakenndir fullyrðingar á samfélagsmiðlum draga úr notkun varnarbúnaðar (úða, fatnaður).
- Óttaáróður getur leitt til þess að fólk forðist skóga eða noti skordýraeitur að óþörfu.

Áreiðanlegar upplýsingar og forvarnir—svo sem að nota hlífðarfatnað og athuga eftir mítlum—eru áhrifaríkari en að bregðast við sögusögnum.

Sjúkdómar sem berast með skordýrum (t.d. mítla- eða moskítófaraldrar)

Goðsagnir og rangar upplýsingar

- Skógar eru heimili margra tegunda, svo sem mítla og moskítóflugna, sem geta borið sjúkdóma eins og **Lyme-sjúkdóm, West Nile veiru** eða **mýtluborið heilabólgu (TBE)**. Faraldrar koma oft fram eftir **loftslagsbreytingar, mildari vetrar** eða **röskun í skóglendi** sem breytir hegðun dýralífs — **ekki vegna vísvitandi athafna manna**.

Goðsögn: „Þessir sjúkdómar eru manngerðir eða vísvitandi dreift til að stjórna fólki.“

Staðreynd: Sjúkdómar sem berast með skordýrum eru **náttúrulegir** og hafa verið til í aldir. Útbreiðsla þeirra ræðst einkum af **vistfræðilegum þáttum** — svo sem hitastigi, raka og göngum dýra — **ekki af afskiptum manna**.

Goðsögn: „Þú þarft enga vörn ef þú ert bara stutt utandyra — mítlar og moskítóflugur bíta ekki svona hratt.“

Staðreynd: Mítlar geta fest sig á húðina **innan nokkurra mínútna**, og sumar moskítóflugur bíta jafnvel **í dagsljósi**. Að klæðast síðum fatnaði, nota skordýraeitursvörn með DEET eða icaridin og skoða húðina eftir útivist eru **sannanlega áhrifaríkar aðferðir** til að minnka smitáhættu.

Rangar upplýsingar dreifast hraðar en sýkingavarnir. Að treysta á **staðfestar heilsuupplýsingar** er besta leiðin til að vernda sjálfa(n) sig.

Neyðarástand vegna loftgæða (reykur og mengunarviðburðir)

Skógarreykur og heilsufarsáhætta

- Stórir skógarbrunnar framleiða eitraðan reyk sem inniheldur svifryk (PM2.5) og önnur mengunarefni sem geta borist langar vegalengdir.

Af hverju þetta skiptir máli:

- Rangfærslur eins og „skógarreykur er náttúrulegur og skaðlaus“ eru algengar.
- Vantalin ráð, t.d. að „blaut handklæði komi í stað gríma“, geta aukið heilsufarsáhættu.
- Viðkvæmir hópar — **börn, aldraðir og fólk með öndunarfarsjúkdóma** — eru í mestri hættu.

Fylgið leiðbeiningum **ECDC og heilbrigðisyfirvalda**, notið **vottaðar grímur**, og forðist útivist þegar mikil reykmengun er til staðar.

Neyðarástand vegna loftgæða (reykur og mengunarviðburðir)

Goðsagnir og rangfærslur

- Stórir skógarbrunar sleppa út eitraðan reyk, kolmónoxíð og önnur skaðleg mengunarefni.
- Þessi efni geta borist langar vegalengdir og haft áhrif á svæði langt frá uppruna brunans.
- **Goðsögn:** „Skógarreykur er náttúrulegur og getur ekki skaðað þig alvarlega.“

Staðreynd: Þó að reykur komi frá lífrænu efni inniheldur hann örsmáar agnir sem berast djúpt í lungu og inn í blóðrás. Útsetning getur valdið astmaköstum, hjartavandamálum og langtíma öndunarfæravandamálum, sérstaklega hjá börnum, öldruðum og einstaklingum með undirliggjandi sjúkdóma. (Leiðbeiningar frá Evrópumíðstöð fyrir sjúkdómavarnir og -eftirlit (ECDC) og Alþjóðaheilbrigðismálastofnuninni (WHO).)

- **Goðsögn:** „Blautur klútur yfir andlitið verndar þig fyrir reyk.“

Staðreynd: Blaut handklæði eða efnisgrímur síá ekki örfínt svifryk (PM2.5) og gefa ranga öryggistilfinningu. Aðeins vottaðar öndunargrímur (t.d. FFP2 eða N95) veita raunvernd gegn hættulegum ögnum. (Leiðbeiningar frá borgaravörnum ESB og heilbrigðisyfirvöldum.)

Treystu ekki „náttúrulegum“ eða „heimagerðum“ lausnum — treystu aðeins á vottaðar heilsuverndarleiðbeiningar og vottuð öryggisúrræði til að vera örugg/öruggur í reykmenkun.

Súnu sjúkdómar (smit frá dýrum til manna)

Súnuáhætta og skógarvistkerfi

- Margar sjúkdómar (t.d. **fuglaflensa**, **hundaeði** eða **hantavirus**) eiga uppruna sinn í villtum dýrum og geta borist til manna með náinni snertingu eða umhverfisáhrifum.

Af hverju þetta skiptir máli:

- Í krísum er rangfærslum oft beint að ákveðnum tegundum (t.d. leðurblökum, villisvínum) án nokkurra sannana.
- Óttastýrð viðbrögð geta skaðað dýrapopúlasjónir og valdið vistfræðilegu ójafnvægi.
- Áreiðanleg fræðsla hjálpar samfélögum að lifa á öruggan hátt með skógardýrum.

Jafnvægi í upplýsingamiðlun kemur í veg fyrir læti, verndar líffræðilegan fjölbreytileika og stuðlar að öruggum samskiptum manna og dýralífs.

Pása og íhuga

Reykurinn yfir borginni!!!

- Það er heitur síðsumardagur og þykkur reykur frá nálægum **skógareldi** berst inn í borgina. Samfélagsmiðlar fyllast af færslum sem fullyrða: „Yfirvöld eru að fela raunverulegu hættuna — loftið er eitrað!“ „Notið blaut handklæði í stað gríma; sjúkrahús eru þegar full!“ Fólk byrjar að hlaupa í lyfjabúðir, kaupa óþarfa birgðir og deila skilaboðum sem kynda undir ótta. Þú sérð áhyggjufulla nágranna úti, sumir reyna jafnvel að keyra burt þrátt fyrir vegaviðvaranir.

Hvað myndir þú gera í þessari aðstöðu?

Myndir þú deila upplýsingunum strax — eða athuga opinberar heilsu- og loftgæðaupplýsingar fyrst?

Hvernig getur viðbragð þitt hjálpað til við að minnka rugling og halda öðrum öruggum?

Pása og íhuga

Að bregðast skynsamlega við skógareldsreyk!!!

Í tilviki mikils reyks frá skógareldi:

- Fylgdu opinberum loftgæðaupplýsingum frá landsveðurstofu eða opinberum heilbrigðisyfirvöldum eða ECDC.
- Vertu inni með glugga og hurðir lokaðar þegar reyksmengun er mikil.
- Notaðu vottaðar grímur (FFP2/N95) ef nauðsynlegt er að fara út.
- Blaut handklæði eða klútgrímur gefa falskt öryggi — þau sía ekki eittraðar agnir (PM2.5).
- Að yfirgefa svæðið án leiðbeininga getur aukið umferðarteppur og truflað neyðarviðbrögð.
- ESB-samhæfing um borgaralega vernd: Fylgdu aðeins staðfestum upplýsingum um loftgæði frá staðbundnum og evrópskum yfirvöldum.
- Evrópska sóttvarnastofnunin (ECDC): Notaðu vottaða öndunarvernd og takmarkaðu útsetningartíma.

Í hröðum krísum **dreifast tilfinningaleg skilaboð hraðar en staðreyndir.**

Að staldra við til að **staðfesta upplýsingar áður en þú bregst við eða deilir** getur komið í veg fyrir örvæntingu og varið samfélagið þitt.

Innsblásnar aðgerðir og fyrirmyndir

Portúgal (2023): Staðbundnir kennarar leiddu átak með nemendum til að afhjúpa mýtur um skógareldi og bæta viðbúnað samfélagsins.

- Staðbundnir kennarar leiddu átak með nemendum til að afhjúpa mýtur um skógareldi og auka vitund um rýmingaröryggi og vernd gegn reyk í dreifbýli.
- Áhrif: Aukinn viðbúnaður samfélagsins og meiri þátttaka í miðlun staðfesta upplýsinga.
- (Portúgalska neyðar- og borgaraverndarstofnunin (ANEPC) – Skýrslugerð um fræðsluþol samfélaga, 2023.)

GR Grikkland (2022): Sjálfboðaliðateymi staðfestu færslur á samfélagsmiðlum meðan á skógareldum stóð áður en þær voru endurdeildar, sem hjálpaði til við að draga úr ótta og rangfærslum.

- Komu á samskiptalíkani sem síðar var notað af sveitarfélögum til neyðarupplýsinga.
- (Ársskýrsla gríska slökkviliðsins um samskipti vegna skógarelda, 2022.)

Meira aõ skoõa

- **Additional Learning Resources**
- **EU Civil Protection Knowledge Network** – Guidelines for risk communication.
- **Copernicus Emergency Management Service** – Real-time fire monitoring.
- **UNDRR Myth-Busting Toolkit** – Educational materials on misinformation.
- **European Forest Fire Information System (EFFIS)** – Data and reports.
- **Red Cross “Get Ready” Campaign** – Practical communication guides.

Heimildir sem notaðar voru til að búa til þetta þjálfunarefni

Copernicus Emergency Management Service

- Copernicus Emergency Management Service. (2024). *[Specific Dataset Title, e.g., European Forest Fire Information System (EFFIS) Data on Hectares Burned]*

•ECDC Public Health & Disease Information

- European Centre for Disease Prevention and Control (ECDC). (2023). *[Specific Report Title, e.g., Air Quality and Health Risk Guidance during Wildfires]*. Stockholm
- European Centre for Disease Prevention and Control (ECDC). *[Specific Guideline Title, e.g., Information on Vector-Borne Diseases in Europe]*. Stockholm

European Union Civil Protection Mechanism (EU CPM)

- European Union. (2024). *[Specific Report Title, e.g., Annual Report on the EU Civil Protection Mechanism]* (EU Civil Protection Data).
- European Union. *[Specific Guidance Document Title, e.g., Risk Communication Guidelines]*. European Commission.

Hellenic Fire Service

- Hellenic Fire Service. (2022). *Annual Report on Wildfire Communication, 2022*.

International Red Cross/Red Crescent

- Red Cross. *[Specific Publication Title, e.g., Get Ready Campaign Materials or Disaster Communication Guidelines]*
- Red Cross Public Health Advisory. *[Specific Advisory Title, e.g., Protection Measures Against Ticks and Mosquitoes]*.

Portuguese National Authority for Emergency and Civil Protection (ANEPC)

- Portuguese National Authority for Emergency and Civil Protection (ANEPC). (2023). *Educational Resilience Program Report, 2023*.

United Nations Office for Disaster Risk Reduction (UNDRR)

- United Nations Office for Disaster Risk Reduction (UNDRR). *[Specific Document Title, e.g., Myth-Busting Toolkit or Misinformation Framework]*.
- World Health Organization (WHO). *[Specific Guideline Title, e.g., Air Quality Guidelines]*. Geneva: WHO.



Co-funded by
the European Union

Samstarf



<https://ied.eu/>



<https://denizli.afad.gov.tr/>



<https://neotalentway.com/>



<https://www.eva93.lv/>



<https://ngo-nfe4y.com.ua/en>



<https://vonhope.is/>

Hafðu gaman af VET-READY
EINING 3: VAKNING UM SKÓGARHÆTTUR OG
LÍFSBJARGARHÆFILEIKA Í ÓBYGGÐUM
ÞJÁLFUNAREINING 14: Að afhjúpa mýtur og rangfærslur
um skógarslys !

FOLLOW US



<https://vetready.eu/>